

# imgPresso

## 사용자 매뉴얼

V2.5



(주) 에벤에셀케이

Phone: 070-7766-5279

<http://imgpresso.co.kr>

[ask@abenecel.com](mailto:ask@abenecel.com)

## 목차

1 imgPresso 소개 .....	1
1.1 주요 기능 .....	1
1.2 시스템 사양 .....	1
1.3 프로그램 구성 .....	2
2 기본 정보 .....	3
2.1 프로그램 설치 .....	3
2.2 라이선스 등록 .....	7
2.3 사용 개수 확인 .....	8
2.4 프로그램 삭제 .....	9
3 이미지 최적화 실행 .....	10
3.1 이미지 업로드 .....	10
3.2 최적화 옵션 설정 및 실행 .....	13
3.3 결과 파일 저장 경로 설정 .....	18
3.4 압축 통계 확인 .....	19
3.5 원본과 압축 파일 비교 .....	20
3.6 결과 파일 확인 .....	22
4. 단축키 모음 .....	23
5. 고객 지원 .....	23

# 1 imgPresso 소개

imgPresso는 원본의 고화질을 유지하면서도 용량을 줄여주는 '고효율 이미지 압축' 프로그램입니다. 원본과 동일한 파일 포맷, 해상도, 화질을 유지하면서 용량을 줄입니다. 고객의 요구에 따라 다량의 JPEG 또는 PNG 이미지의 품질 옵션을 선택한 후 한 번에 최적화를 실행합니다. 최적화 실행 후에는 이미지 별로 원본과 압축된 이미지의 화질을 눈으로 비교해 볼 수 있습니다. 배치 리사이징 기능도 함께 제공되어 화질을 최대한 유지하면서 해상도를 조정할 수 있습니다. imgPresso는 고화질을 유지하면서 용량을 줄임으로 고해상도 이미지를 사용해야만 하는 기업에 최적의 대안이 될 것입니다.

## 1.1 주요 기능

- 원본과 동일한 파일 포맷, 해상도를 유지하며 시각적으로 유사한 화질로 이미지 최적화
- 파일의 용량 압축: JPEG 최대 90%, PNG 최대 60% 용량 절감
- 다수의 이미지 파일 일괄 최적화 및 리사이징

## 1.2 시스템 사양

### CPU

- 최소사양: 1.5GHz 이상의 싱글코어 CPU
- 권장사양: 2GHz 이상의 듀얼코어 CPU 혹은 그 이상의 코어를 가진 CPU

### RAM

- 2GB 이상의 RAM 권장

### 그래픽 카드

- 비디오 메모리 256MB 이상, 디스플레이 해상도 1920x1080 이상

### 운영체제

- Windows 7 이상
- Microsoft Internet Explorer 11 이상 / Microsoft Windows Media Player 12 이상

※ 인터넷 연결 필수

## 1.3 프로그램 구성

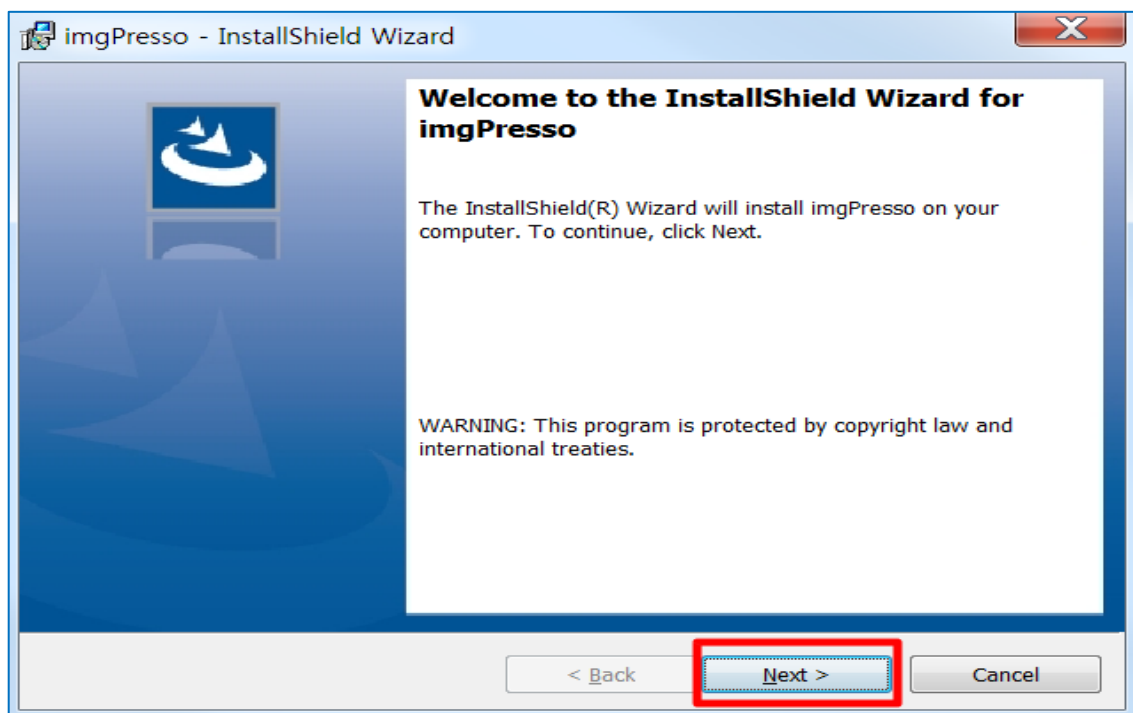
- imgPresso는 설치 프로그램과 사용자 매뉴얼로 구성됩니다.
  - 1) imgPresso 설치 프로그램은 웹 사이트(<http://imgpresso.co.kr/>)에서 다운로드 할 수 있습니다.
  - 2) 사용자 매뉴얼은 <http://abenecel.co.kr/ip-manual/>에서 다운로드 할 수 있습니다.
  - 3) 본 문서는 imgPresso 2.5.x 버전을 대상으로 합니다.

## 2 기본 정보

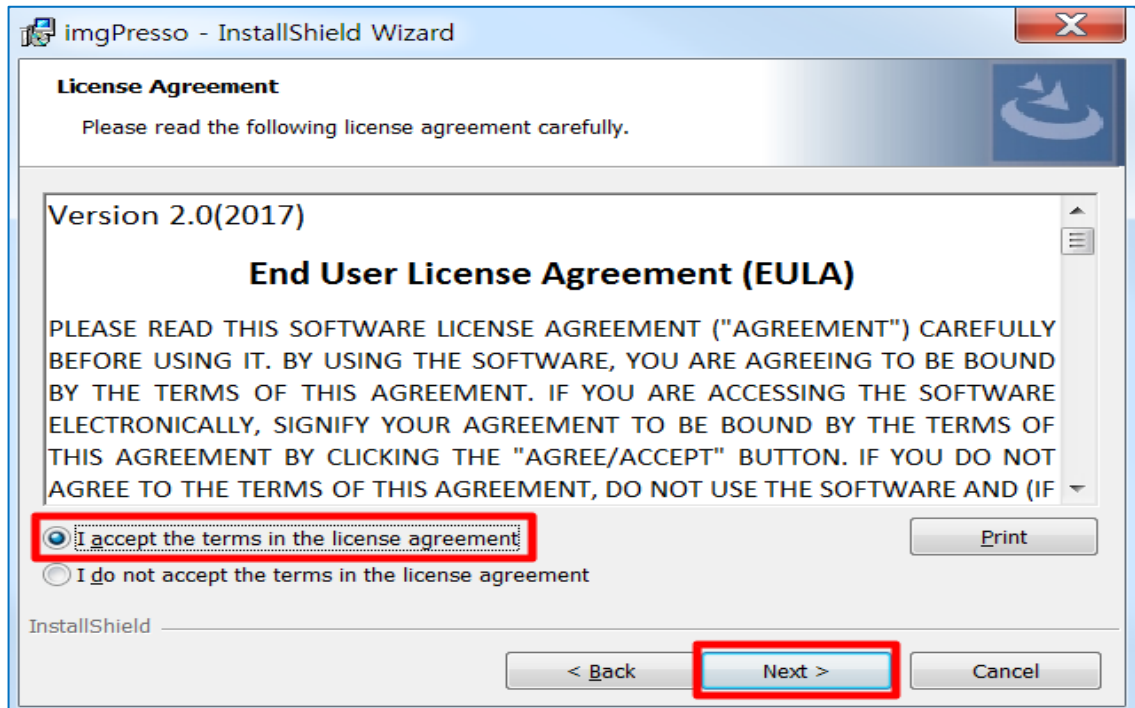
### 2.1 프로그램 설치

다운로드 하신 imgPresso 설치 프로그램은 다음과 같은 과정을 거쳐서 설치하셔야 합니다.

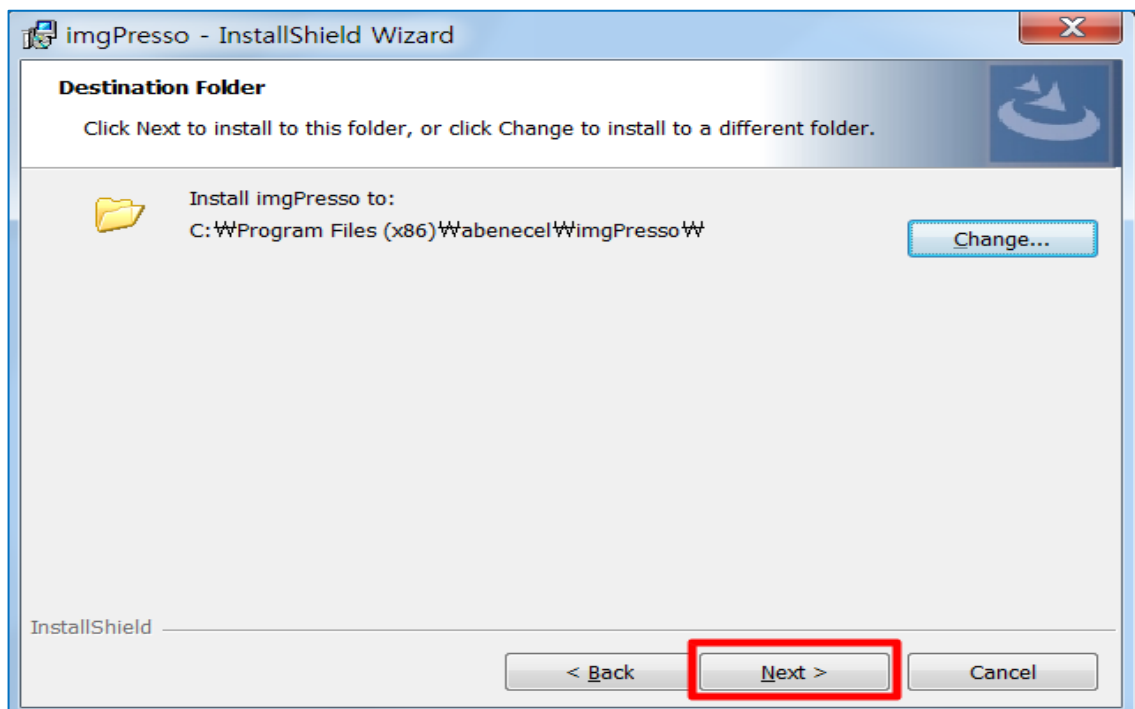
- 1) Imgpesso setup.exe 파일을 실행합니다.
- 2) Next 버튼을 클릭합니다.



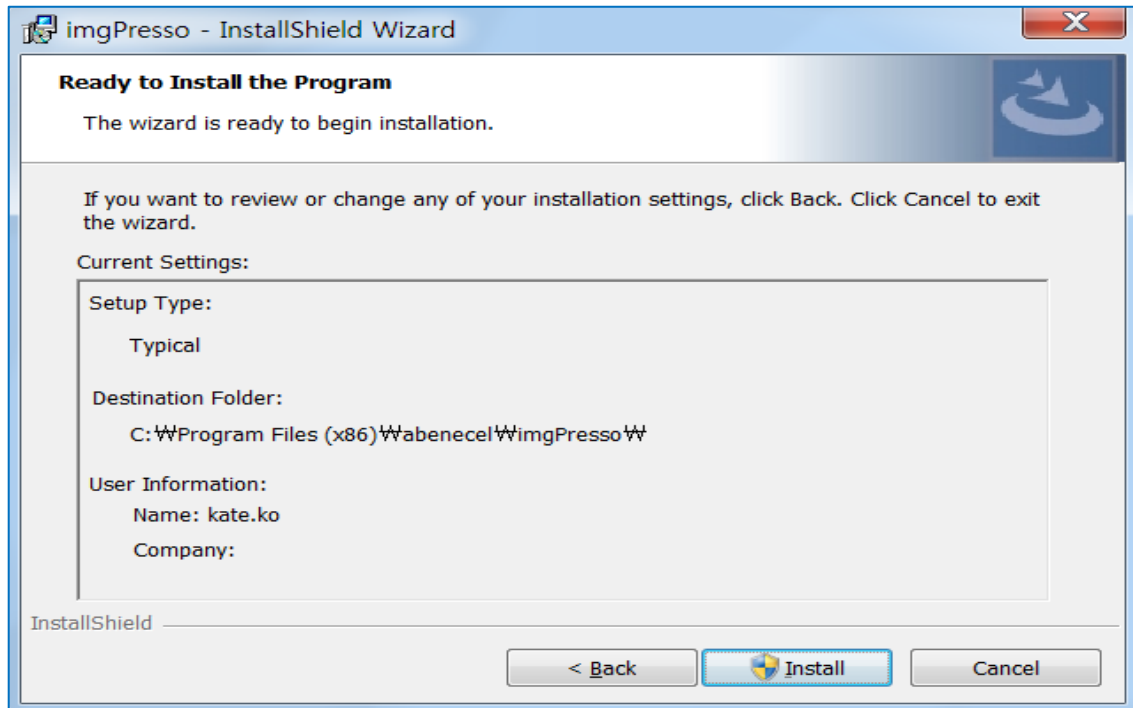
- 3) "I accept the terms in the license agreement (라이선스 조항에 동의합니다)" 항목을 체크한 후 Next를 클릭합니다.



- 4) 프로그램을 설치할 위치를 확인한 후 Next를 클릭합니다.



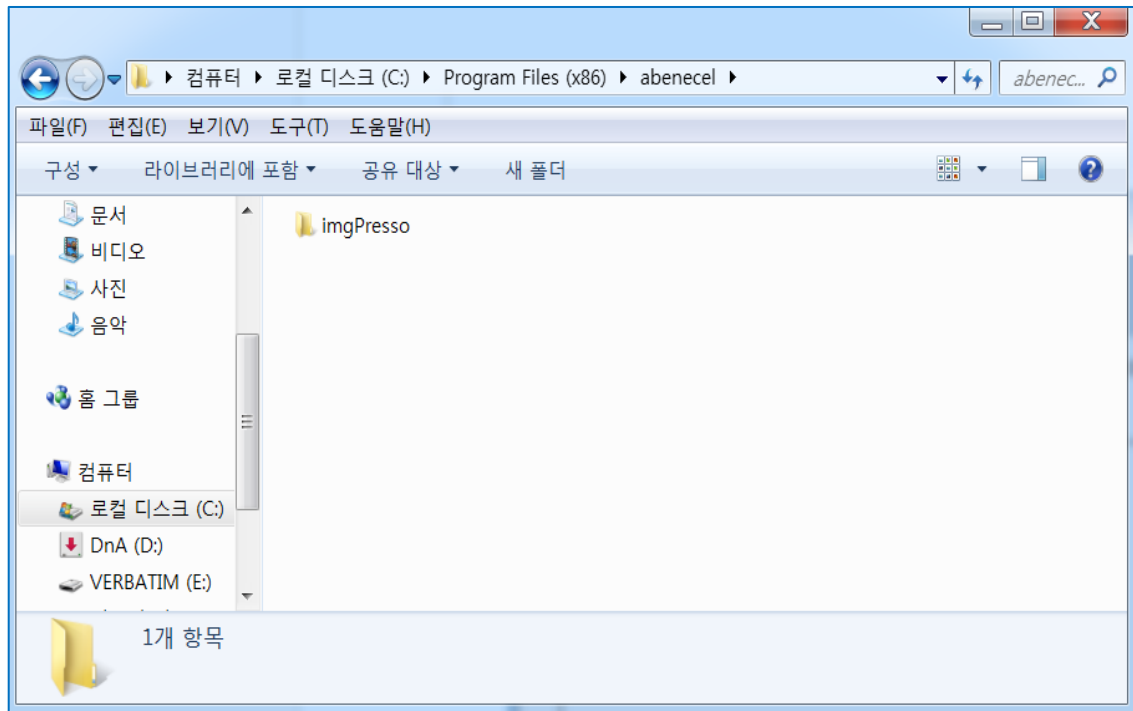
- 5) Install을 클릭하면 프로그램 설치 과정이 진행됩니다. 사용자 계정 컨트롤 팝업 창이 뜰 경우, 컴퓨터가 소프트웨어를 설치할 수 있도록 허용해야 합니다.



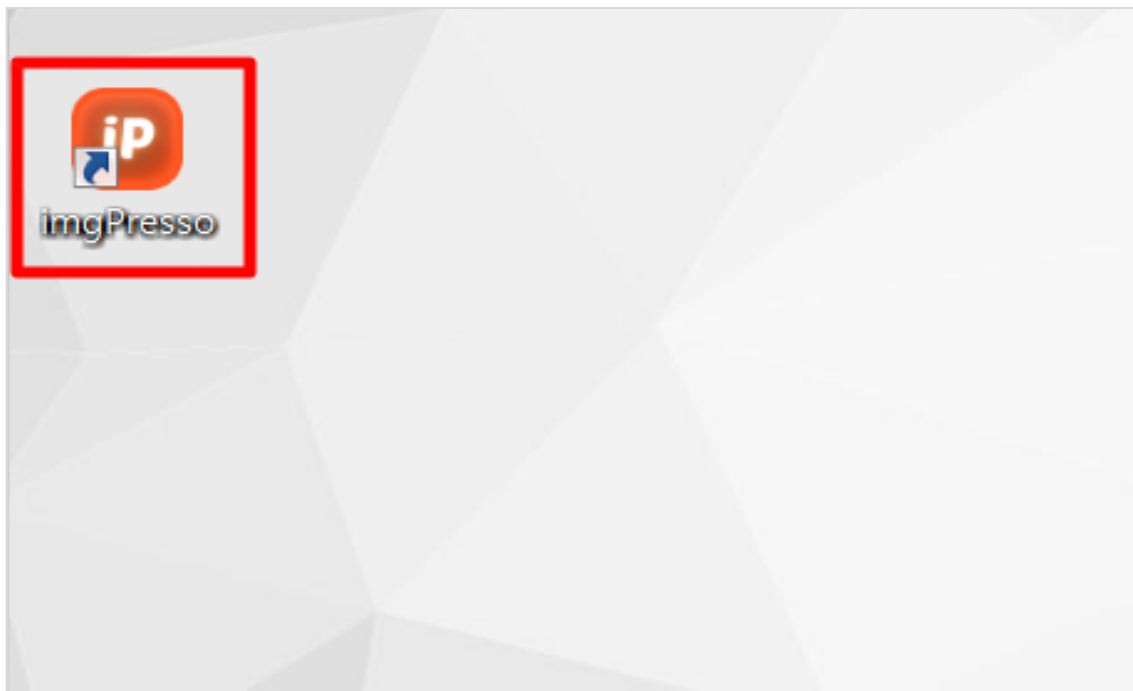
- 6) Finish 버튼을 클릭하여 설치 작업을 종료합니다.



다음과 같이 지정한 경로에 imgPresso 프로그램 폴더가 만들어진 것을 확인할 수 있습니다.



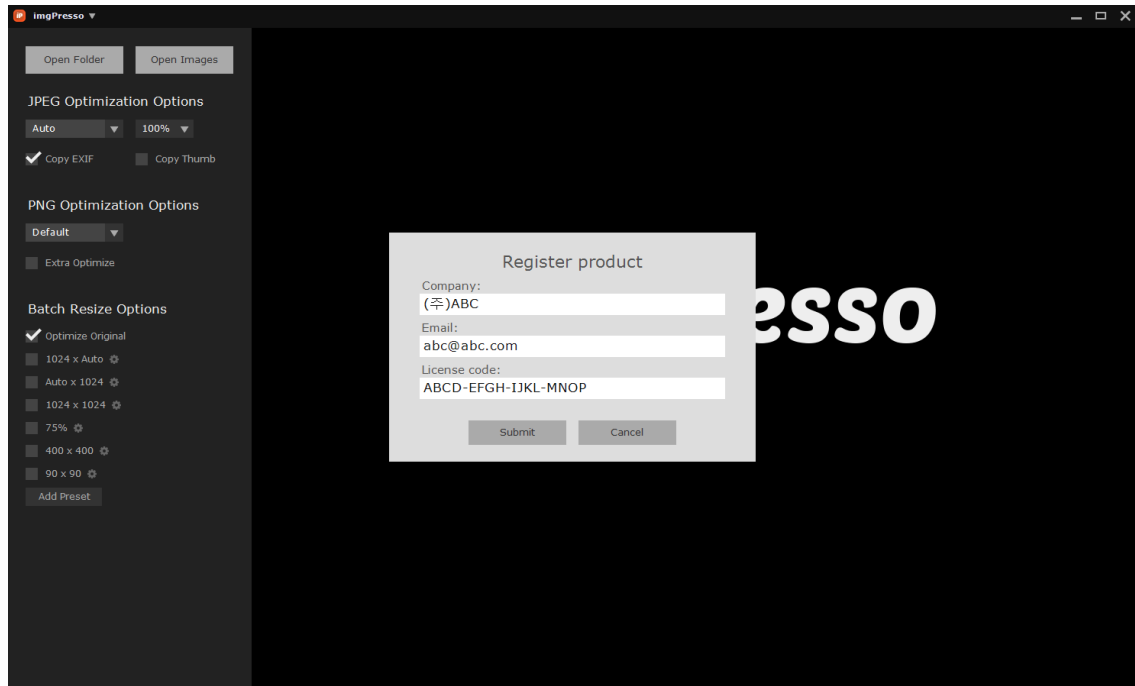
7) 바탕 화면에 있는 imgPresso 아이콘을 눌러 프로그램을 실행합니다.





## 2.2 라이선스 등록

- 1) imgPresso를 실행합니다.
- 2) **Register product** 기입란에 회사 이름, 이메일과 라이선스 코드를 입력합니다.
- 3) **Submit → OK** 를 클릭합니다.



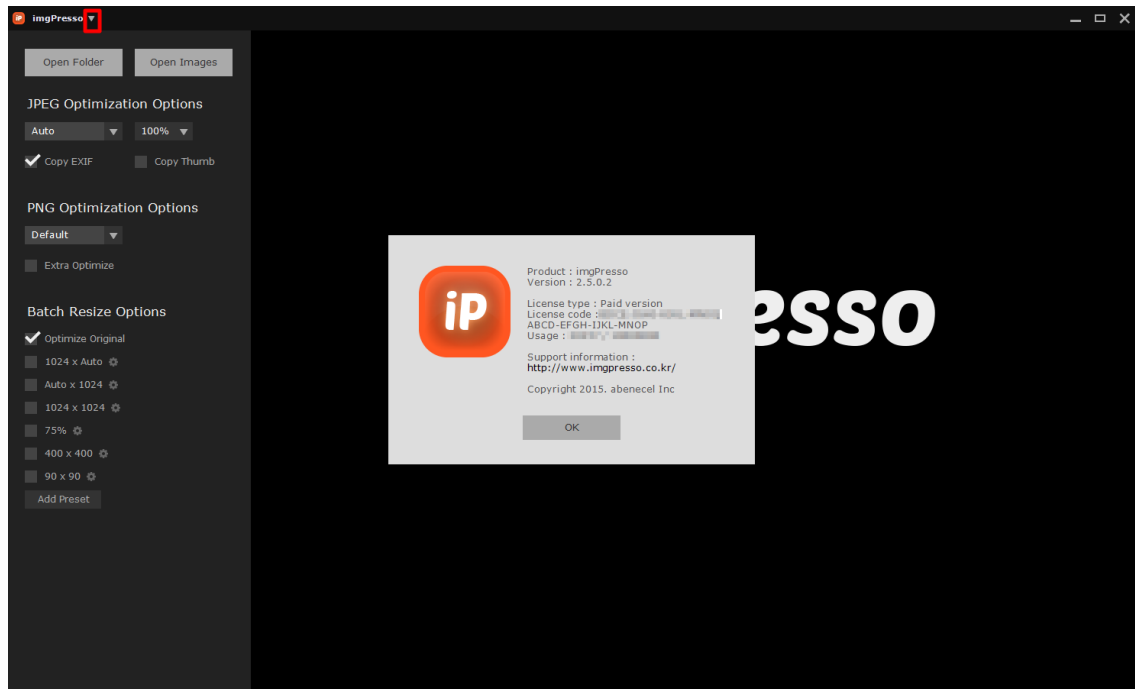
라이선스 등록 예시

라이선스가 만료되었거나, 사용 개수가 소진된 경우에는 라이선스를 추가 구매하셔야 사용 가능합니다.

- 라이선스 등록 시에는 PC에서 현재 사용 중인 LAN 카드 정보가 이용됩니다. 즉, 2개 이상의 LAN 카드가 사용 중인 시스템이라면, 1개의 LAN 카드 정보만 라이선스 등록 시에 적용되며, LAN 카드가 변경된다면, 프로그램을 삭제한 후 다시 설치해야 합니다.
- 예를 들어, 유선 LAN 카드, 무선 LAN 카드가 1개씩 총 2개의 LAN 카드가 포함된 노트북 PC를 사용한다고 가정하겠습니다. 노트북 PC에서 무선 LAN 카드를 이용하여 라이선스가 등록되었다면, 나중에 유선 LAN 카드를 이용하게 되면, 프로그램을 사용할 수 없습니다. 이때에는 프로그램을 삭제한 후 다시 설치해야 합니다.

## 2.3 사용 개수 확인

프로그램 창 왼쪽 상단의 'imgPresso' 로고 오른쪽 드롭다운 버튼 클릭 → 'about' 메뉴를 클릭하여 확인할 수 있습니다.



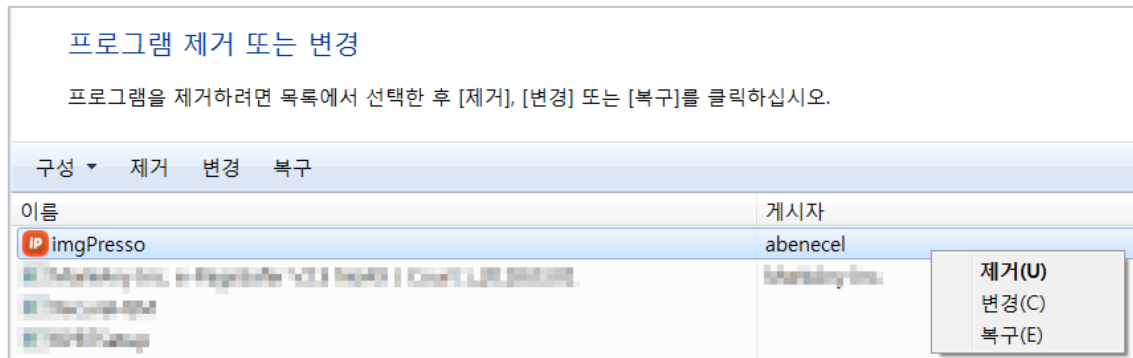
### 사용 개수 확인

Program의 사용 개수는 연간 단위이며, 구매한 라이선스에 따라 다릅니다.

- 압축이 성공한 경우만 사용 개수에서 차감됩니다.
- 동일한 파일을 연 후에, 품질 옵션 등만 변경하여 다시 압축한 경우에는 차감되지 않습니다.
- 동일한 파일 또는 폴더인 경우라도, 'Open Folder' 또는 'Open Images' 버튼을 클릭하여 프로그램에서 다시 읽어들이거나, 프로그램 종료 후에 다시 읽어들이어서 압축하는 경우에는 사용 개수에서 차감됩니다.
- 압축 시에 Error, N/A로 표시되는 파일들은 사용 개수에서 차감되지 않습니다.
- 동일한 파일이지만, 다른 경로명을 가지는 경우(예를 들어, 폴더가 다르지만 파일명이 동일한 경우)에는 사용 개수에서 차감됩니다.

## 2.4 프로그램 삭제

- 1) 시작 버튼 > 제어판 > 프로그램 제거를 클릭합니다.
- 2) imgPresso 항목을 선택한 후, 마우스 오른쪽 버튼을 클릭하고 나타나는 메뉴에서 > 제거를 클릭하면 프로그램이 삭제 됩니다.



## 3 이미지 최적화 실행

### 3.1 이미지 업로드

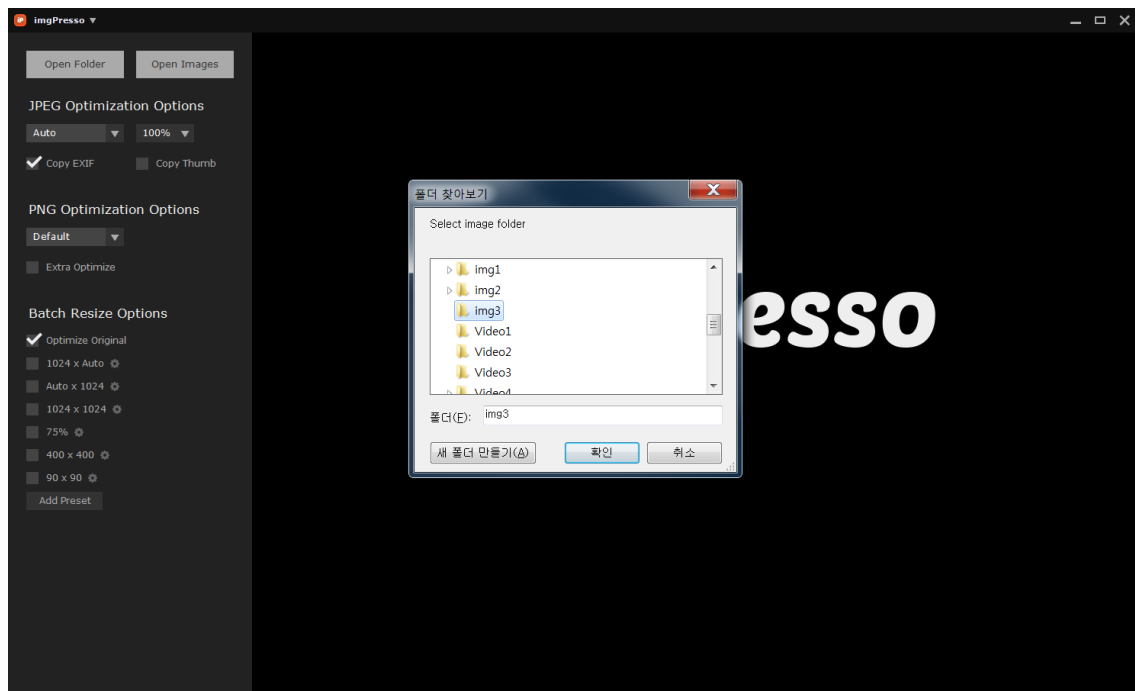
#### 1-1) 탐색기를 통한 이미지 업로드

왼쪽 상단의 **Open Folder** 또는 **Open Images**를 클릭합니다.

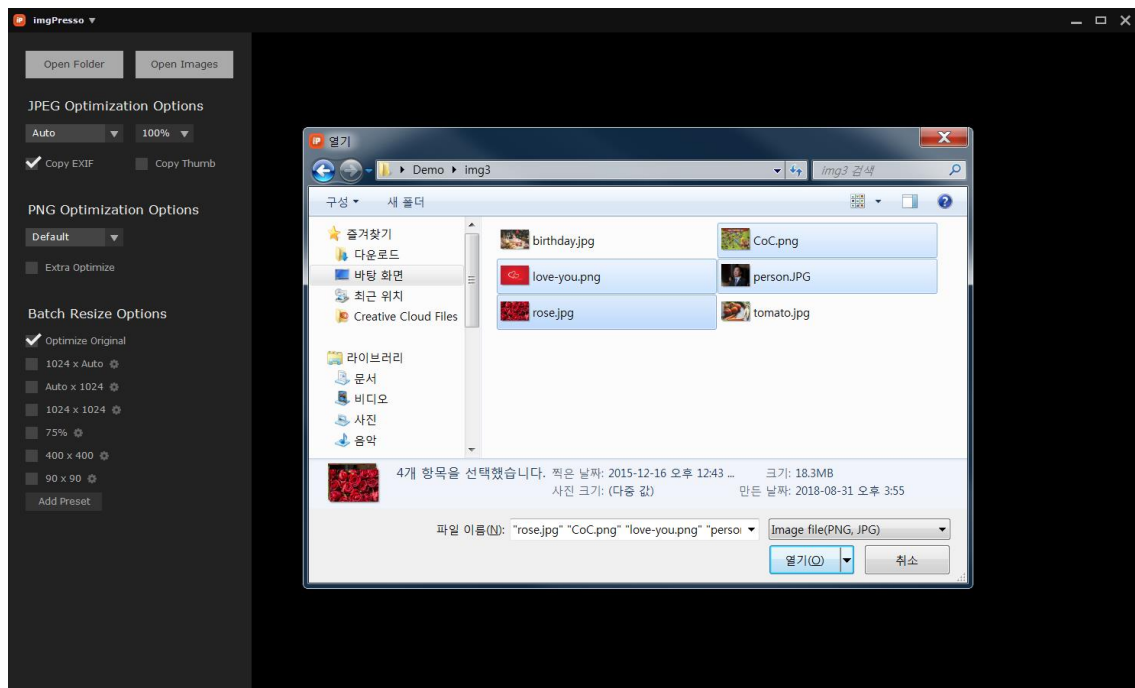
- Open Folder: 폴더 안의 전체 이미지를 한번에 최적화 합니다. (단축키: CTRL+F)
- Open Images: 개별 이미지를 선택하여 최적화 합니다. (단축키: CTRL+O)



최적화하고자 하는 폴더 또는 이미지를 선택한 후, '확인'을 클릭합니다.



‘Open Folder’ 선택 시 화면



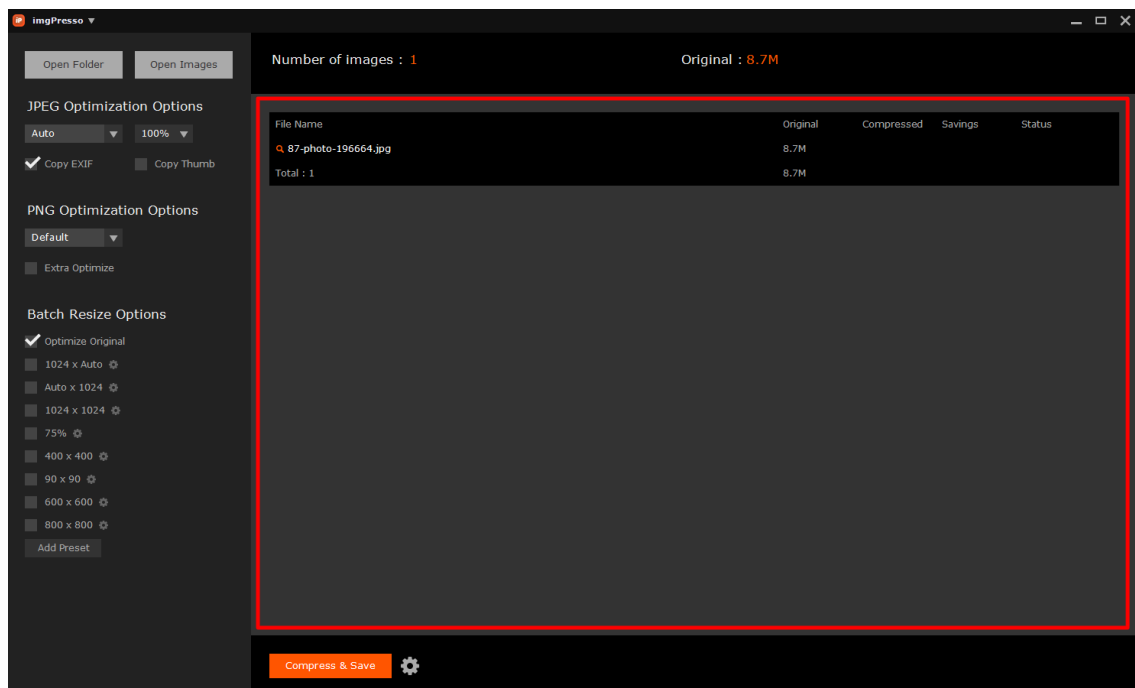
‘Open Images’ 선택 시 화면 (다중선택 가능)

## 1-2) 드래그 앤 드롭을 통한 이미지 업로드

최적화 하고자 하는 이미지를 선택하여 imgPresso 창 또는 목록 안으로 드래그 앤 드롭 하여 이미지를 업로드 합니다.



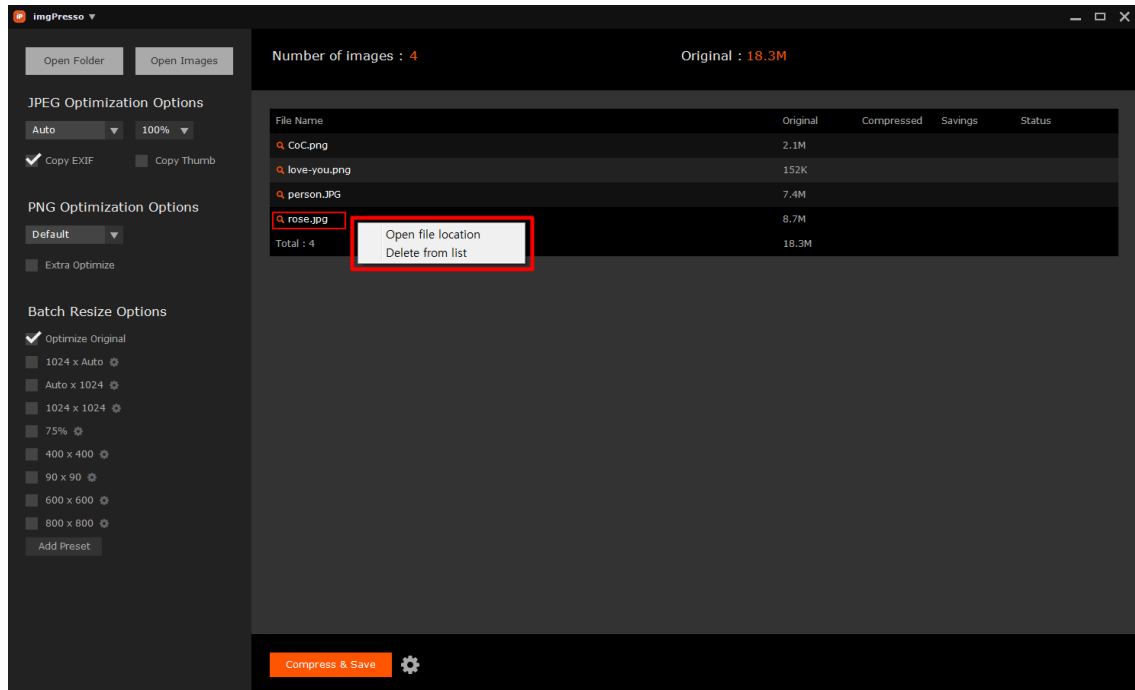
imgPresso 창에서 드래그 앤 드롭 영역



목록창에서 드래그 앤 드롭 영역

2) 이미지 업로드 후, 해당 파일 목록에서 오른쪽 버튼을 클릭하여 해당 파일이 저장된 위치를 확인하거나 해당 파일을 최적화 목록에서 개별적으로 삭제할 수 있습니다.

- Open file location: 해당 원본 파일이 저장된 위치를 확인합니다.
- Delete from list: 해당 이미지 파일을 최적화 목록에서 삭제합니다.

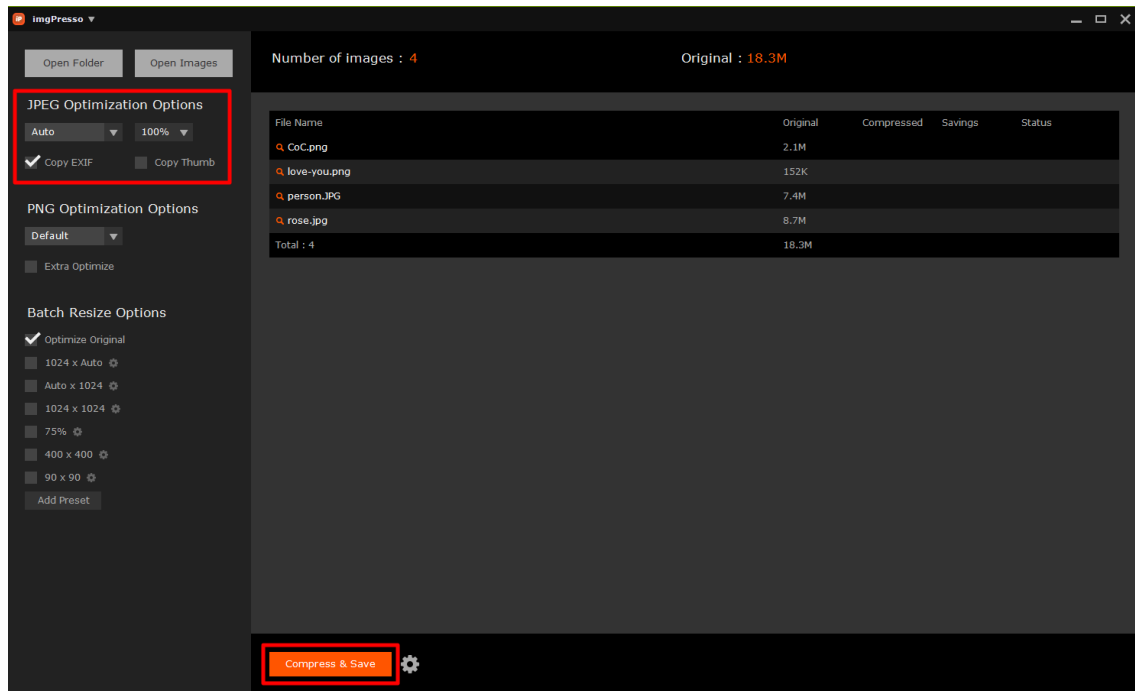


## 3.2 최적화 옵션 설정 및 실행

JPEG 이미지, PNG 이미지, 리사이징 옵션을 설정한 후 **Compress & Save** 버튼을 클릭하면 압축이 시작됩니다. (단축키: CTRL+SHIFT+S)

### 1) JPEG 이미지 옵션 설정

‘JPEG Optimization Options’에서 JPEG 파일 화질 옵션을 선택합니다.



### JPEG Optimization Options 설명

스크린샷	설명										
	<p>프리셋으로 지정된 화질 옵션은 Auto, Maximum, Very High, High, Medium, Low입니다. <b>Auto</b>는 이미지 화질에 따라서 화질을 자동 설정하여 압축합니다. <b>Maximum</b>은 최고화질, <b>Low</b>는 최저화질 입니다.</p>										
	<p>Auto 를 제외한 품질 옵션을 선택할 때 미세한 화질 지정 옵션이 활성화 됩니다. 미세한 화질 지정은 90% 옆의 드롭다운 버튼을 클릭하여 조정하거나, 직접 숫자를 입력할 수 있습니다. 프리셋의 숫자 값은 아래와 같습니다.</p> <table border="1"> <tbody> <tr> <td>Maximum:</td> <td>90%~</td> </tr> <tr> <td>Very High:</td> <td>70%~89%</td> </tr> <tr> <td>High:</td> <td>50%~69%</td> </tr> <tr> <td>Medium:</td> <td>30%~49%</td> </tr> <tr> <td>Low:</td> <td>0%~29%</td> </tr> </tbody> </table>	Maximum:	90%~	Very High:	70%~89%	High:	50%~69%	Medium:	30%~49%	Low:	0%~29%
Maximum:	90%~										
Very High:	70%~89%										
High:	50%~69%										
Medium:	30%~49%										
Low:	0%~29%										

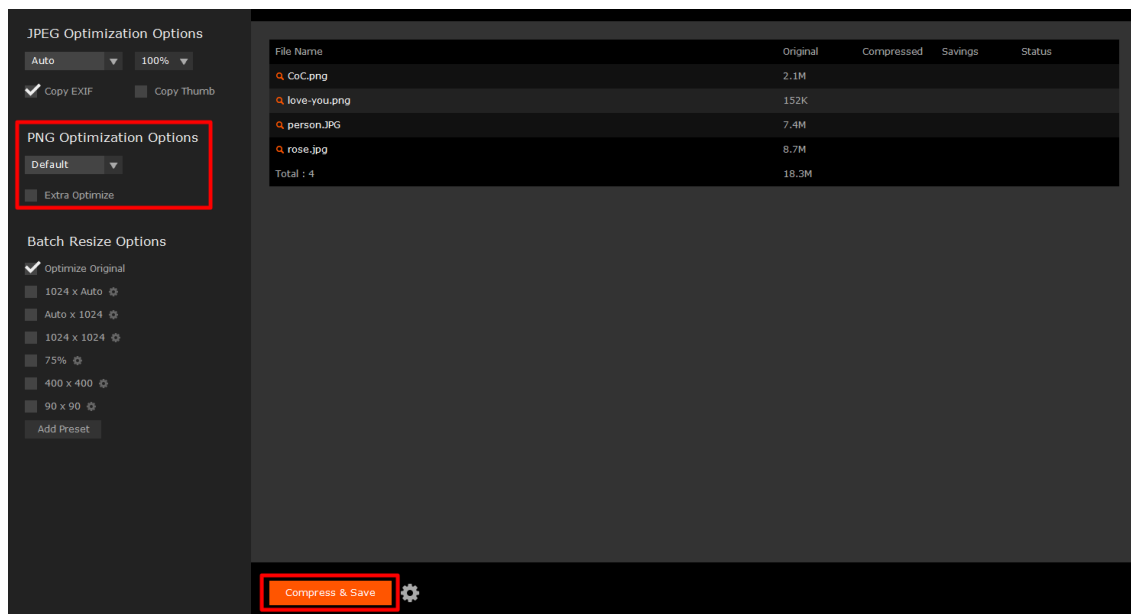


	<p><b>Copy EXIF:</b> 원본 파일에 저장된 <b>EXIF(메타 데이터)</b>정보를 최적화된 파일에도 동일하게 적용하는 옵션입니다. EXIF 정보를 가져오지 않고 최적화하기를 원하시면 선택을 해제합니다.</p>
	<p><b>Copy Thumb:</b> 원본 파일에 섬네일(thumbnail)이 있을 경우, <b>원본의 섬네일을 그대로 가져오는 옵션</b>입니다. 원본의 섬네일을 그대로 가져와 최적화하기를 원하시면 클릭하여 체크를 표시합니다.</p>

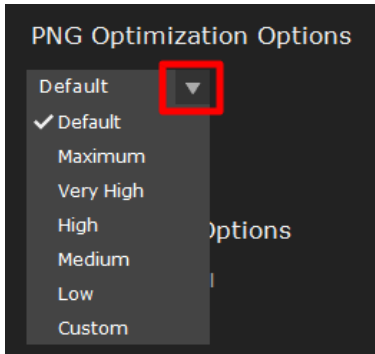
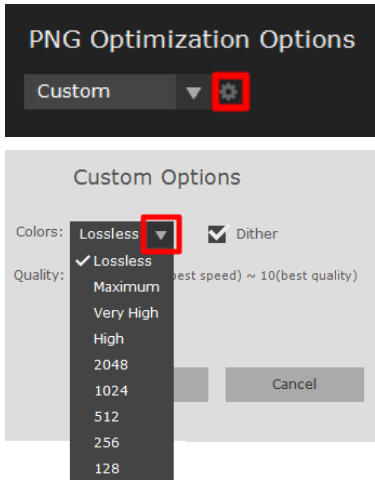
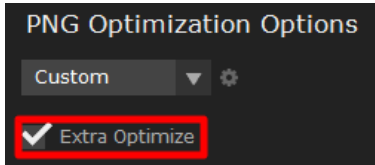
용량을 최대한 줄이기 위해서는 Copy EXIF와 Copy Thumb의 선택 해제를 추천합니다.

## 2) PNG 이미지 옵션 설정

'PNG Optimization Options'에서 PNG 화질 옵션을 선택합니다.

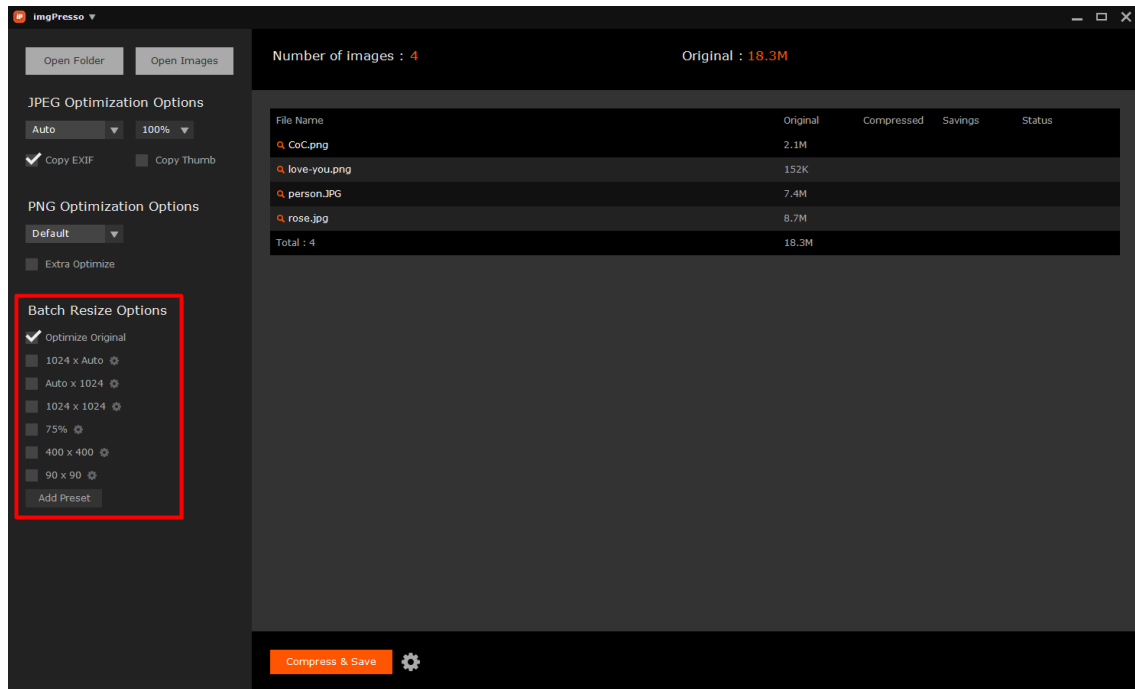


## PNG Optimization Options 설명

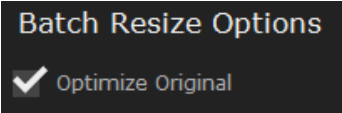
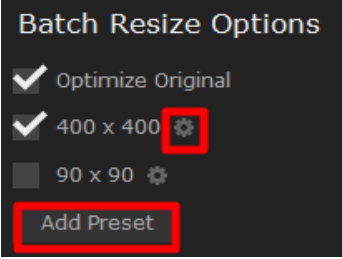

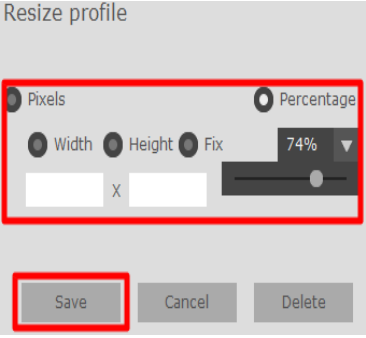
스크린샷	설명
	<p>프리셋으로 지정된 화질 옵션은 Default, Maximum, Very High, High, Medium, Low입니다. <b>Default</b>는 PNG 256색상으로 최적화합니다. <b>Maximum</b>은 <b>최고화질</b>, <b>Low</b>는 <b>최저 화질</b> 입니다. <b>Custom</b>을 사용하여 구체적인 품질 옵션을 설정하실 수 도 있습니다(아래 설명 참고).</p>
	<p><b>Custom &gt; 설정:</b> 프리셋으로 지정된 Custom Options의 색상은 Lossless, Maximum, Very High, High, 2048, 1024, 512, 256, 128입니다. 구체적으로, Custom에서는 다음과 같은 PNG 화질 옵션을 지정할 수 있습니다.</p> <ol style="list-style-type: none"> <li>1) Lossless 옵션을 적용할 수 있습니다.</li> <li>2) Maximum, Very High, High 품질 옵션에서 Dither 체크 표시를 하여 디더링을 적용할 수 있습니다.</li> <li>3) 2048, 1024, 512, 256, 128 색상 옵션을 선택한 후, 1~10까지 구체적인 디더링의 정도와 1~10까지 품질을 지정 할 수 있습니다. 높은 숫자 일수록 정교한 디더링 작업을 수행하지만 압축시간이 더 많이 소요됩니다.</li> </ol>
	<p><b>Extra optimize:</b> 추가 압축을 설정할 수 있는 옵션입니다. 이 옵션을 선택할 경우 압축시간이 더 많이 소요될 수 있으며, 경우에 따라서는 추가 압축의 효과가 없을 수도 있습니다.</p>

### 3) 리사이징 옵션 설정

'Batch Resize Options' 에서 리사이징 옵션을 선택합니다. 최대 10개의 Preset을 등록하여 여러 이미지 파일을 한꺼번에 리사이징 할 수 있습니다.



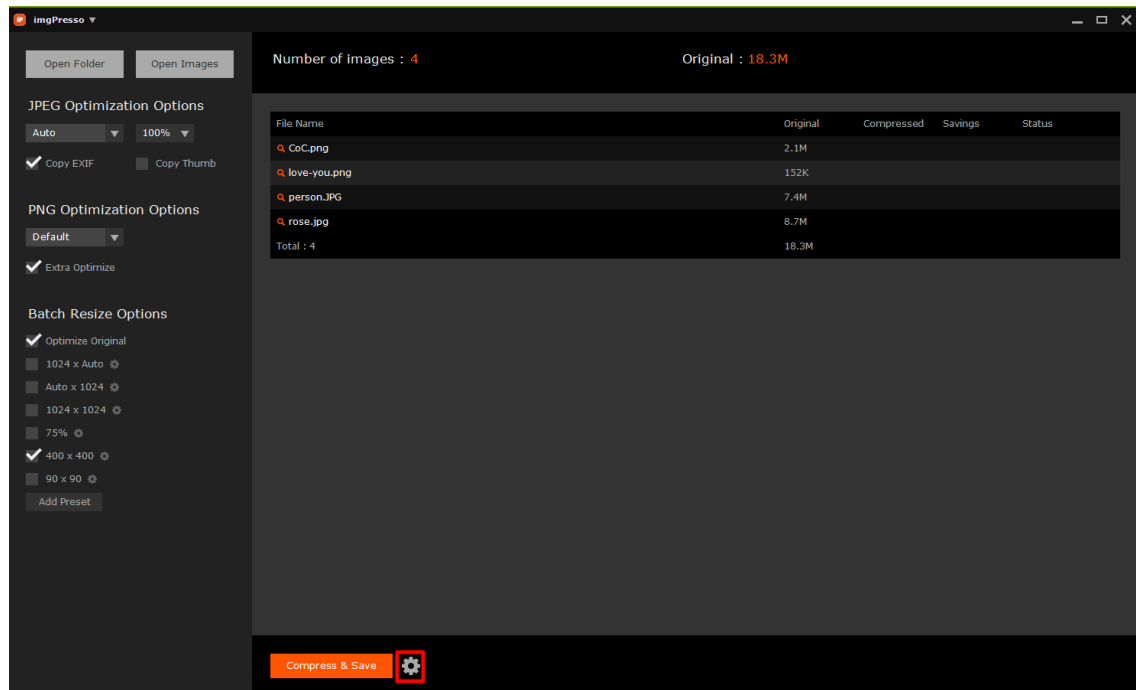
### Batch Resize Options 설명

스크린샷	설명
	<b>Optimize Original</b> : 원본의 해상도를 유지하며 이미지를 최적화하는 기본 옵션입니다.
	<b>Resize Preset 변경 및 추가하기</b> <ul style="list-style-type: none"> <li><b>Resize Preset 변경:</b> 변경을 원하시는 해상도 옆의 <u>설정 아이콘</u>()을 클릭하여 Resize profile을 입력합니다.</li> <li><b>Resize Preset 추가:</b> <u>Add Preset 버튼을</u> 클릭하여 Resize profile을 입력합니다.</li> </ul>
	<b>Resize profile 입력하기:</b> 변경 또는 추가하고자 하는 리사이징 옵션을 선택하여 입력한 후 <b>Save</b> 버튼을 클릭합니다. <ul style="list-style-type: none"> <li>Pixels &gt; Width: 폭만 입력하면 원본 비율에 따라 높이가 자동으로 설정됩니다.</li> <li>Pixels &gt; Height: 높이만 입력하면 원본 비율에 따라 폭이 자동으로 설정됩니다.</li> <li>Pixels &gt; Fix: 폭과 높이를 직접 기입합니다.</li> <li>Percentage: 버튼을 드래그하여 리사이징 비율을 지정합니다.</li> </ul> <b>Save:</b> Resize profile을 저장합니다.. <b>Cancel:</b> Resize profile 입력을 취소합니다. <b>Delete:</b> 해당 Resize preset을 삭제합니다.

### 3.3 결과 파일 저장 경로 설정

기본 값은 원본 이미지 폴더 하위에 imgPresso 폴더를 생성해 결과물을 저장합니다.

기본 값을 수정하려면 Compress & Save 버튼 옆의 설정 아이콘(⚙️)을 클릭하여 저장 위치를 설정할 수 있습니다. (단축키: CTRL+K)



#### Save Folder Option 설명

스크린샷	설명	
	Ask when saving:	압축할 때마다 저장 위치 설정
	Create a new folder in the open folder:	원본 파일이 저장된 폴더 안에 imgPresso 새 폴더 생성하여 저장 (기본 값)
	Specify save folder:	특정 폴더를 저장 경로로 지정

압축이 완료된 후 동일한 이미지의 화질 옵션만 바꾸어 다시 Compress & Save 버튼을 클릭 하면, 나중에 선택한 화질의 파일로 덮어쓰기가 되는 것이니 주의하시기 바랍니다.

### 3.4 압축 통계 확인

압축 완료 후 imgPresso 창에서 바로 압축률과 절감된 용량을 확인할 수 있습니다.

아래 예시 이미지에서, 대상 파일 개수는 4개였고 원본 용량이 18.3MB에서 5.8MB로 68.5% 압축된 것을 확인할 수 있습니다. 또 4개의 파일이 압축되었고, 4개의 파일이 리사이징 되었습니다.

The screenshot shows the imgPresso application window. At the top, a summary bar displays: "Number of images : 4", "Original : 18.3M", "Compressed : 5.8M", and "Savings : 68.5%". Below this, a table lists the files being processed:

File Name	Original	Compressed	Savings	Status
CoC.png	2.1M	441K	79.2%	Compressed
love-you.png	152K	64K	57.9%	Compressed
person.JPG	7.4M	1.7M	77.2%	Compressed
rose.jpg	8.7M	3.6M	58.7%	Compressed
Total : 4	18.3M	5.8M	68.5%	

At the bottom of the window, a status bar shows: "Compressed : 4", "Resized : 4", "N/A : 0", and "Error : 0".

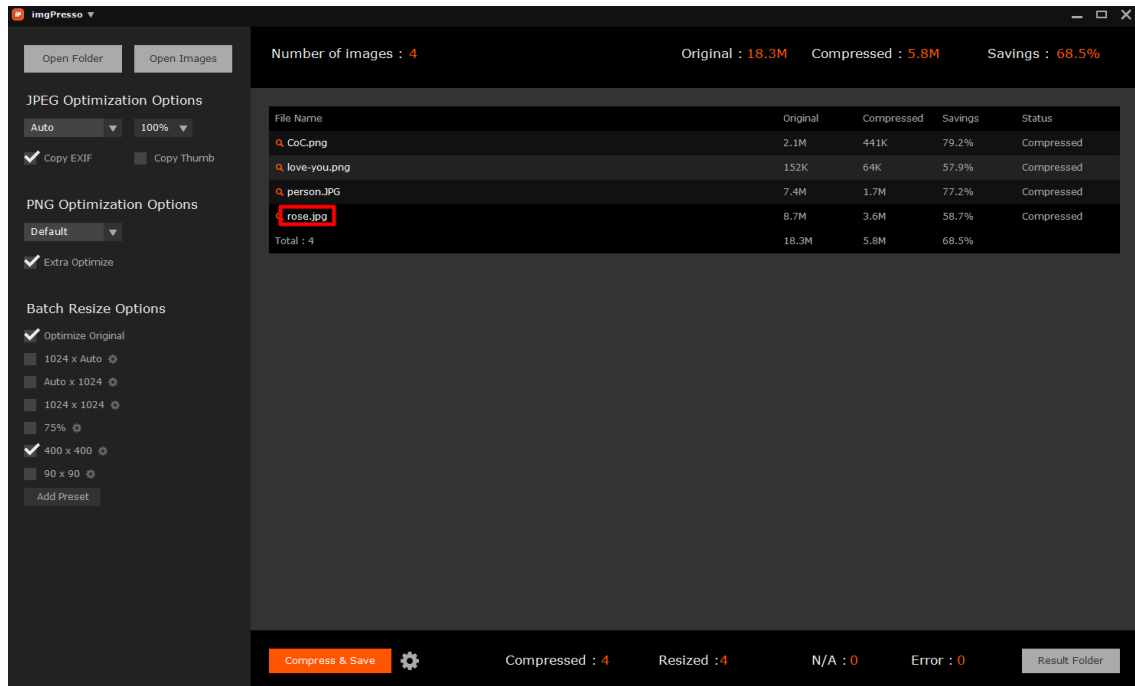
#### 최적화 완료 후 imgPresso 창 예시

imgPresso는 고화질 파일 압축에 최적화되어 있습니다. 원본의 화질이 낮을 경우 압축률이 낮거나 압축을 할 수 없습니다. 압축률이 5% 미만일 경우 N/A로 표시됩니다.

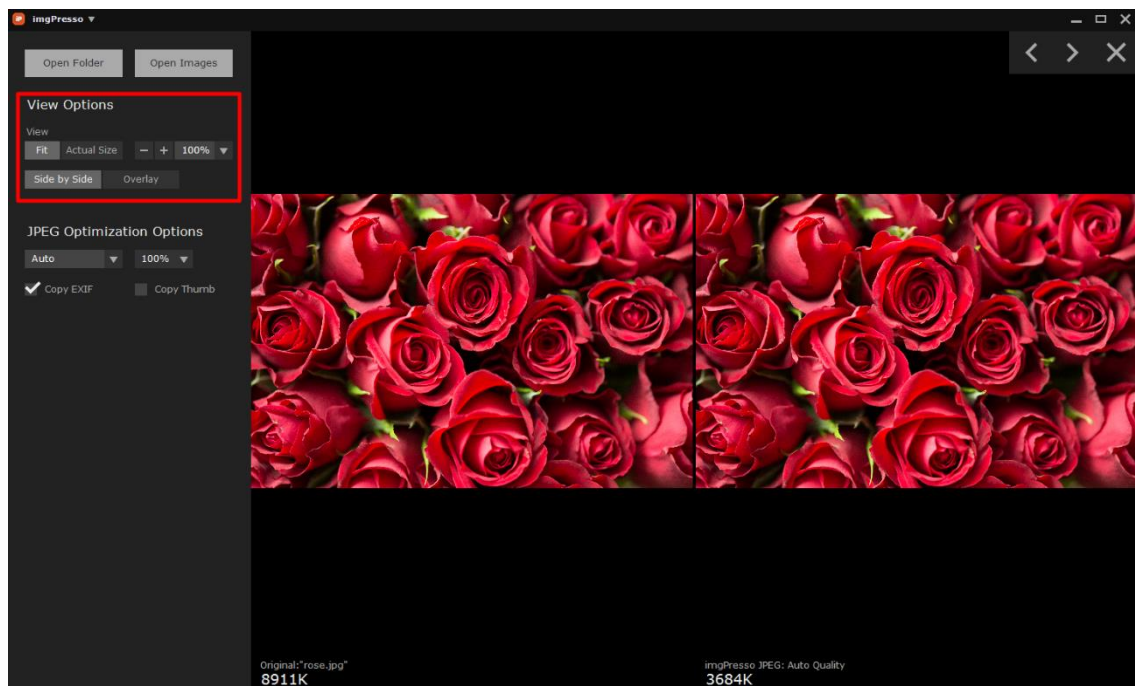
Error는 파일이 손상되었거나, 원본 파일의 속성이 깨지거나, 파일이 손상된 경우, 또는 이미지 파일의 확장자는 JPG, PNG 이지만, 실제 파일의 내용은 JPEG 또는 PNG 파일이 아닌 경우 발생합니다. 자세한 확인을 원하시면 해당 파일을 [ask@abenecel.com](mailto:ask@abenecel.com)으로 보내주세요.

### 3.5 원본과 압축 파일 비교

- 1) 압축 후 imgPresso 창에서 파일 이름을 클릭해 원본과 압축본(Optimize Original)을 비교해 볼 수 있습니다.



- 2) **View Options**에서 이미지 보기 옵션을 선택할 수 있습니다.



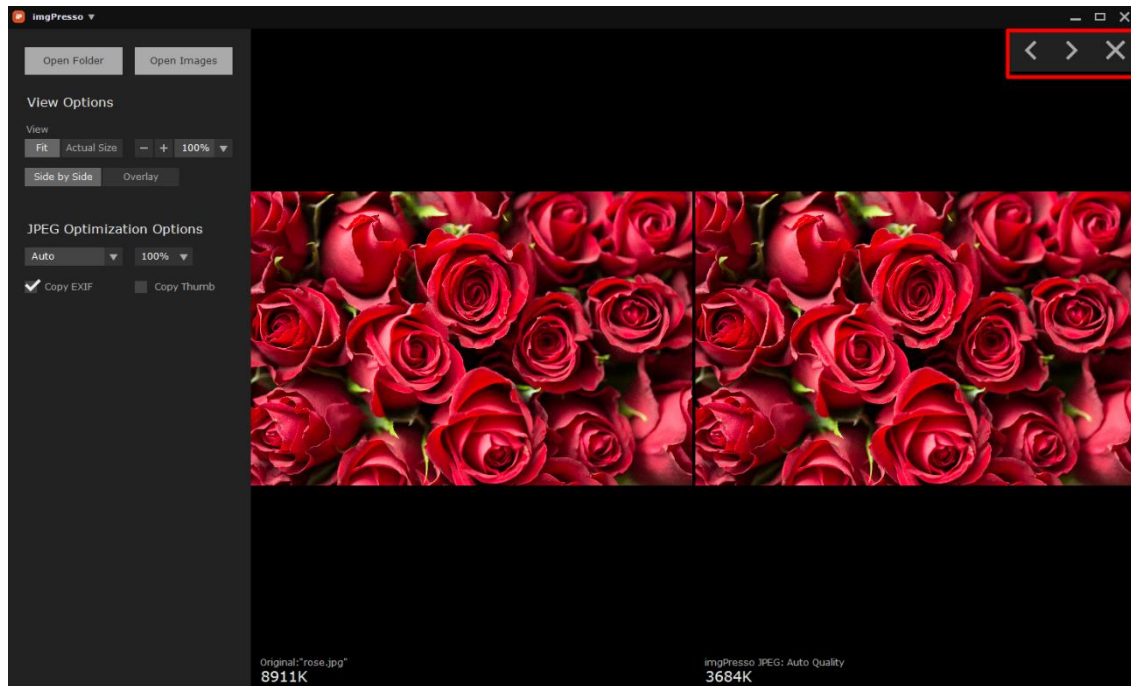
## View Options 설명

스크린샷	설명	
	Fit	모니터 배율로 맞추어 이미지 비교
	Actual Size	원본 해상도로 이미지 비교
	-, +, XXX%	이미지 확대/축소해서 보기(단축키: -, +)
	Side by Side	원본/압축본 나란히 비교
	Overlay	원본/압축본 포개어놓고 번갈아서 비교

Overlay 버튼 옆에 둥근 화살표(↻)가 생성됩니다. 이 화살표를 마우스로 누르면(단축키: SPACE BAR) 원본 이미지가 뜨고, 마우스를 떼면 압축된 이미지가 뜹니다. 화면 하단에 파일명이 바뀌는 것을 통해 어느 것이 원본인지, 어느 것이 최적화 된 것인지 구분할 수 있습니다.

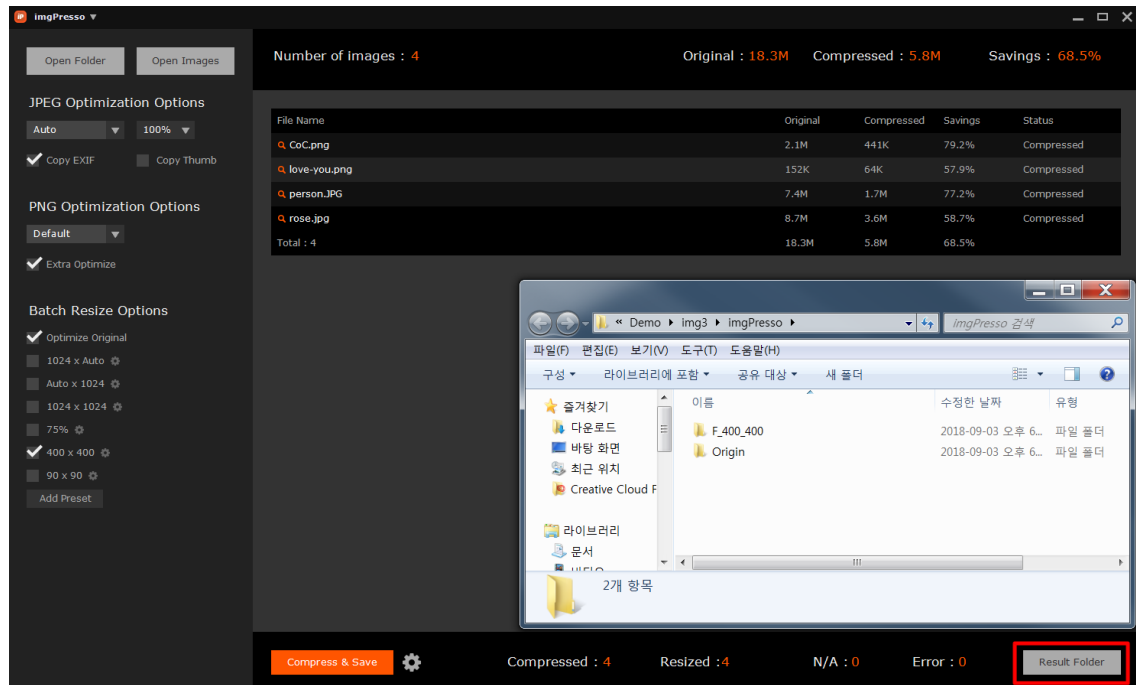
해상도가 큰 이미지의 경우, 이미지 위로 마우스를 갖다 대면 마우스 커서가 손 모양으로 변합니다. 마우스를 누른 채 좌우상하로 이미지의 위치를 변경할 수 있습니다.

- 3) 다른 이미지를 확인하려면 오른쪽 상단 **부등호 기호(<, >)**를 클릭합니다. (단축키: ←, →)  
 이미지 비교 화면을 종료하려면 오른쪽 상단의 X 버튼을 클릭합니다. (단축키: ESC)



## 3.6 결과 파일 확인

‘Result Folder’를 클릭하면 최적화 된 파일이 저장된 폴더가 열립니다.



최적화 된 결과 파일은 ‘3.4 결과 파일 저장 경로 설정’에서 설정한 위치에 저장됩니다.

리사이징 한 경우, 지정한 경로 안에 리사이징 옵션 이름으로 된 폴더가 생성되어 리사이징 옵션을 적용하여 리사이징된 이미지 파일들이 저장됩니다.

생성 폴더 명 예시

Batch Resize Options	폴더 명	Batch Resize Options	폴더 명
Optimize Original	Origin	75%	P_75
1024xAuto	W_1024	400x400	F_400_400
Autox1024	H_1024	50x80	F_50_80



## 4. 단축키 모음

스크린샷	단축키	실행
	<b>CTRL+F</b>	최적화 할 이미지가 있는 폴더 선택하기
	<b>CTRL+O</b>	최적화 할 개별 이미지 선택하기
	<b>CTRL+K</b>	압축 결과 파일 저장 경로 설정
	<b>CTRL+SHIFT+S</b>	압축 실행
	<b>/</b>	(원본과 압축본 비교 시) 모니터 화면 크기에 맞는 배율로 비교
	<b>*</b>	(원본과 압축본 비교 시) 원본 해상도로 비교
	<b>-</b>	(원본과 압축본 비교 시) 화면 축소
	<b>+</b>	(원본과 압축본 비교 시) 화면 확대
	<b>SPACE BAR</b>	(원본과 압축본 Overlay 비교 시) 파일 전환
	<b>TAB</b>	(PNG 파일 투명도 화질 확인 시) Background 색상 변경
	<b>←</b>	(원본과 압축본 비교 시) 이전 이미지 보기
	<b>→</b>	(원본과 압축본 비교 시) 다음 이미지 보기
	<b>ESC</b>	(원본과 압축본 비교 시) 보기 화면 종료
	<b>CTRL+SHIFT+O</b>	최적화 된 파일 저장된 폴더 열기

## 5. 고객 지원

imgPresso 프로그램을 사용하시면서 문제가 발생할 경우, <http://imgpresso.co.kr/> 웹 사이트를 통해서 알려주시거나 [ask@abenecel.com](mailto:ask@abenecel.com)으로 문의하여 주시기 바랍니다.